



olimpíada brasileira de  
**CARTOGRAFIA**  
· OBRAC ·

## V Olimpíada Brasileira de Cartografia Amazônia no Mapa

### Prova Teórica I - Edição Obrac 2023

#### ORIENTAÇÕES

- 1- A prova poderá ser realizada em um dia ou mais, desde que não ultrapasse a data limite para o envio da última questão.
- 2- **AS QUESTÕES DEVERÃO SER FEITAS NA ORDEM EM QUE APARECEREM, UMA POR VEZ, E PASSANDO PARA A SEGUINTE APÓS O ENVIO DA RESPOSTA DA ANTERIOR. DEPOIS DE ENVIADA, A RESPOSTA DA QUESTÃO NÃO PODERÁ SER ALTERADA. SE VOCÊ PASSAR PARA A QUESTÃO SEGUINTE SEM RESPONDER A ANTERIOR NÃO PODERÁ VOLTAR.**
- 3- A prova da Etapa I Fase 1 poderá ser acessada a partir de 08/05/2023 às 13 horas até 12/05/2023 às 20 horas, com uso da senha informada aos professores, chefes das equipes.
- 4- A prova da Etapa I Fase 1 é constituída por 20 questões de múltipla escolha, o total da prova soma 100 pontos. Há na prova grupos de questões de nível fácil e médio. Cada questão vale 5 pontos. O gabarito da prova estará no site oficial da OBRAC ([www.olimpiadadecartografia.uff.br](http://www.olimpiadadecartografia.uff.br)) em 15/05/2023. O Resultado da Etapa I fase 1 estará disponível, após o período de recursos, em 22/05/2023.
- 5- As equipes que obtiverem nota 70 (nota de corte) ou superior, na Fase 1 da Etapa I, passarão para a Etapa I Fase 2. Caso sua Escola esteja competindo com mais de uma Equipe, passará para a Etapa 1 fase 2, apenas uma equipe, aquela com maior pontuação, mesmo se a nota das demais equipes da mesma escola estejam acima da nota de corte.
- 6- A nota final de cada fase levará em consideração a nota da prova e o tempo para sua conclusão.
- 7- A prova deverá ser realizada pela equipe inscrita, contando com ajuda de seu professor ou sua professora. Encare o desafio com garra, ELE É SEU!

BOA PROVA!

## ETAPA 1 - FASE 1 - Edição 2023



*“Os grupos humanos, seus estilos de vida e cosmovisões são tão variados como o território, pois tiveram que se adaptar à geografia e aos seus recursos. Não são iguais as aldeias de pescadores às de caçadores, nem as aldeias de agricultores do interior às dos cultivadores de terras sujeitas a inundações. Além disso, na Amazônia, encontram-se milhares de comunidades de indígenas, afrodescendentes, ribeirinhos e habitantes das cidades que, por sua vez, são muito diferentes entre si e abrigam uma grande diversidade humana. Deus manifesta-se, reflete algo da sua beleza inesgotável através de um território e das suas características, pelo que os diferentes grupos, numa síntese vital com o ambiente circundante, desenvolvem uma forma peculiar de sabedoria.” (Papa Francisco, em Amazônia Querida).*

Iniciamos agora nossa aventura no mundo dos mapas.

Dessa vez, faremos uma viagem de conhecimento sobre a Amazônia e seus povos!

### Questão 1

Era uma tarde chuvosa e nublada, Geodésio estava em casa quando tocaram a campainha. Ele correu para ver quem era e encontrou uma linda caixa marrom, bem antiga, mas não havia ninguém na porta.

Muito curioso, logo abriu a caixa. Para sua surpresa havia um mapa muito antigo dentro da caixa e junto ao mapa havia um bilhete com os dizeres - *Encontre o Tesouro*.

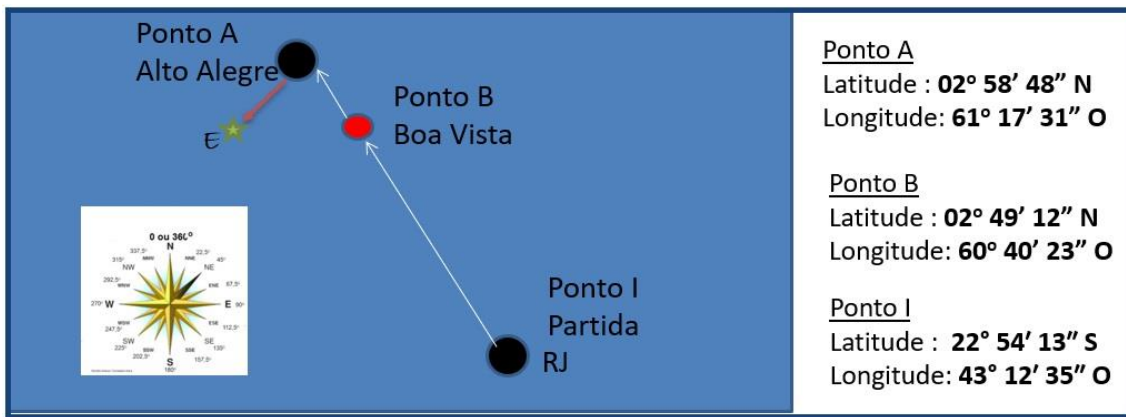
Ele então ligou para sua amiga e estranhamente ela também havia recebido uma caixa com um lindo mapa dentro.

Combinaram de se encontrar para conversarem sobre aquele mistério. Quem poderia ter deixado aqueles mapas e por quê?

Logo que se encontraram observaram os mapas e notaram que um era a continuidade do outro, ou seja, se completavam.

De acordo com as coordenadas deveriam iniciar a aventura em direção ao ponto E (E de enigma), partindo da cidade do Rio de Janeiro, passando antes por duas cidades.





Neste ponto da aventura, com base no diagrama, podemos afirmar que:

- A viagem seguiria inicialmente na direção noroeste e depois na direção sudoeste até o ponto A.
- A viagem seguiria inicialmente na direção norte e depois na direção oeste até o ponto A.
- A viagem seguiria inicialmente na direção noroeste, mantendo a direção noroeste até o ponto A.
- A viagem seguiria inicialmente na direção norte e depois na direção sudoeste até o ponto A.

## Questão 2

Geodésio e Ema pretendiam chegar em Boa Vista (RR) às 15 horas, em seguida teriam que fazer uma viagem de carro de cerca de uma hora para Alto Alegre (Ponto A), assim chegariam ao destino às 16 horas, como combinado. Considerando que o voo do Rio de Janeiro até Boa Vista tem duração de 6 horas, calcule a que horas deveriam sair do Rio de Janeiro, observando a diferença de fuso horário.

- 08 horas
- 10 horas
- 12 horas
- 14 horas

## Questão 3

Caso os aventureiros seguissem da Cidade do Rio de Janeiro diretamente para o ponto A, considerando que no mapa, na escala 1:5.000.000, a distância entre os dois pontos em linha reta é de 68,7 cm, qual seria a distância real a ser percorrida?



- a) 34.350 km
- b) 3.435 km
- c) 687,0 km
- d) 6.870 km

#### Questão 4

Quando chegaram a cidade de Alto Alegre, descobriram que as coordenadas que tinham que encontrar, e que estavam registradas no verso do mapa, levariam eles até Terras indígenas do povo Yanomami.

Observaram a área em um SIG (sistema de informação geográfica), em imagens de satélite, fizeram um checklist para ver se não estavam esquecendo de nada, pois seria fundamental levar todos os equipamentos e recursos de localização possíveis. Dentre as opções, qual seria a melhor?

- a) Mapas, bússola, GPS, roteiro da viagem, caderno de anotações, lupa, baterias, celular, binóculo e Mochila com alguns objetos pessoais e alimentos.
- b) Mapas, bússola, roteiro da Viagem, caderno de anotações, celular, binóculo e Mochila com objetos pessoais e alimentos.
- c) Bússola, GPS, roteiro da Viagem, caderno de anotações, baterias, celular, binóculo e Mochila com alguns objetos pessoais e alimentos.
- d) Mapas, GPS, roteiro da Viagem, caderno de anotações, computador, binóculo e Mochila com objetos pessoais e alimentos.

#### Questão 5

Antes de partirem para Reserva ambiental dos Yanomamis, Geodésio e Ema estudaram um pouco a história desse povo.

Descobriram que "**Yanomami**", **significa** "ser humano"!

O povo Yanomami é um dos maiores povos indígenas da América do Sul. Eles vivem nas florestas e montanhas do norte do Brasil, no noroeste do estado de Roraima e sul da Venezuela, norte do estado do Amazonas.

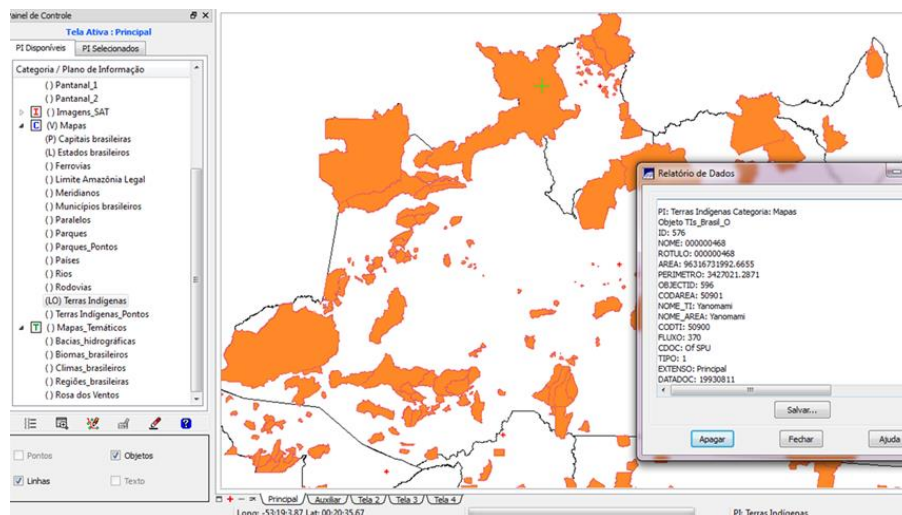
A área de preservação equivale a 2 vezes a área do Estado do Rio de Janeiro. O Pico da Neblina, o ponto culminante do Brasil, está localizado dentro da Terra Indígena Yanomami.

Marque a alternativa com as afirmações verdadeiras, que mantém relação com o texto.

- I- O Pico da Neblina é localizado no norte do estado do Amazonas, assim como Terras Yanomami.
- II- O povo Yanomami pode ser encontrado em países da América do Sul e em parte da América central, em pelo menos dois países.
- III- Os indígenas Yanomami vivem em áreas de proteção ambiental que incluem dois estados brasileiros e um país localizado na parte norte do continente sul-americano e com fronteira com o Brasil.
- IV- A área de preservação correspondente a Terra Yanomami abrange um território de cerca de 4,5 ha.

São Verdadeiras:

- a) I, II
- b) I, II e IV
- c) II, III e IV
- d) I e III



## Questão 6

Durante os estudos sobre o povo Yanomami, Geodésio e Ema entenderam que a casa do povo Yanomami é a floresta amazônica, este povo vive lá há milhares de anos, desde que supostamente migraram pelo Estreito de Bering entre a Ásia e a América, há cerca de 15.000 anos atrás. Os indígenas seguiram para a América do Sul, no entanto, este povo é constantemente ameaçado por milhares de garimpeiros ávidos pela riqueza sob o território indígena. Para o povo Yanomami, a terra-floresta, ou *urihi*, não é apenas um ponto a ser economicamente explorado, mas sim um organismo vivo. Porém, a floresta se encontra sob a ameaça de ações destrutivas e predadoras, principalmente de garimpeiros, que levam além da destruição, doenças graves como a malária (Fonte: [Yanomami - Povos Indígenas no Brasil \(socioambiental.org\)](http://socioambiental.org)).

Ajude Geodésio e Ema a calcularem, com ajuda da imagem de satélite e sabendo a distância percorrida na travessia do Estreito de Bering (responsável pela separação entre o extremo leste da Ásia e o extremo oeste da América do



Norte), como representar essa distância em um dos mapas que levam na viagem, com escala 1: 500.000.



Fonte: <https://mirim.org/pt-br/antes-de-cabral/povoamento>

Escolha a opção correta:

- a) 34 cm
- b) 3,4 cm
- c) 17 cm
- d) 1,7 cm

### Questão 7

A Terra Indígena Yanomami foi criada em 1992, após uma campanha que durou muitos anos realizada por Davi Kopenawa Yanomami, Survival International, e a Comissão Pró-Yanomami (CCPY). Antes da criação da reserva, os Yanomami estavam sendo dizimados pela violência de estranhos e por doenças como a gripe e o sarampo, às quais eles não tinham resistência, trazidas ao território por garimpeiros ilegais e outros invasores. O território lhes deu a chance de determinar seus próprios futuros (Fonte: <https://survivalbrasil.org/ultimas-noticias/11504>).

Quanto conhecimento Ema e Geodésio estão adquirindo na viagem e nas pesquisas. Vamos aprender um pouco mais com eles, entre no link da Funai, siga as instruções e responda:

- Acesse <https://cmr.funai.gov.br/app/#/mapa>;

- Encontre, usando o zoom com o mouse, a Terra Yanomami a noroeste do estado de RR;

- Localize as coordenadas: Lat.: 02° 49' 45" N, Long.: 62° 36' 04" O

Observe que na parte inferior da tela aparecerá um ícone azul com o sinal +. Clique neste ícone e serão apresentados os ícones da figura abaixo.



Você chegou no ponto onde as coordenadas encontradas no mapa recebido por Geodésio e Ema queriam que eles chegassem, Ponto E de Enigma!

Agora observe o entorno do ponto E e selecione as alternativas corretas.

I- A Leste é possível observar a capital de Roraima. Local que fez parte da viagem de Ema e Geodésio.

II- A nordeste podemos verificar a Terra Indígena Raposa Serra do Sol, onde povos sofreram por muitos anos com invasões antes da demarcação das terras.

III- A sudeste encontramos a Terra indígena WaiWái (RR), onde indígenas que mantém vivo o trabalho com castanhas. As mulheres estão presentes em todos os momentos, o papel delas é fundamental para manter o legado dos seus antepassados: a ancestralidade no manejo da castanha.

IV - A sudoeste observa-se a Terra Indígena Vale do Javari (AM), a segunda maior Terra Indígena do país, que abriga o maior número de grupos de indígenas isolados do mundo.

a) Apenas I, II e III

b) Apenas II, III, IV

c) Apenas I e IV

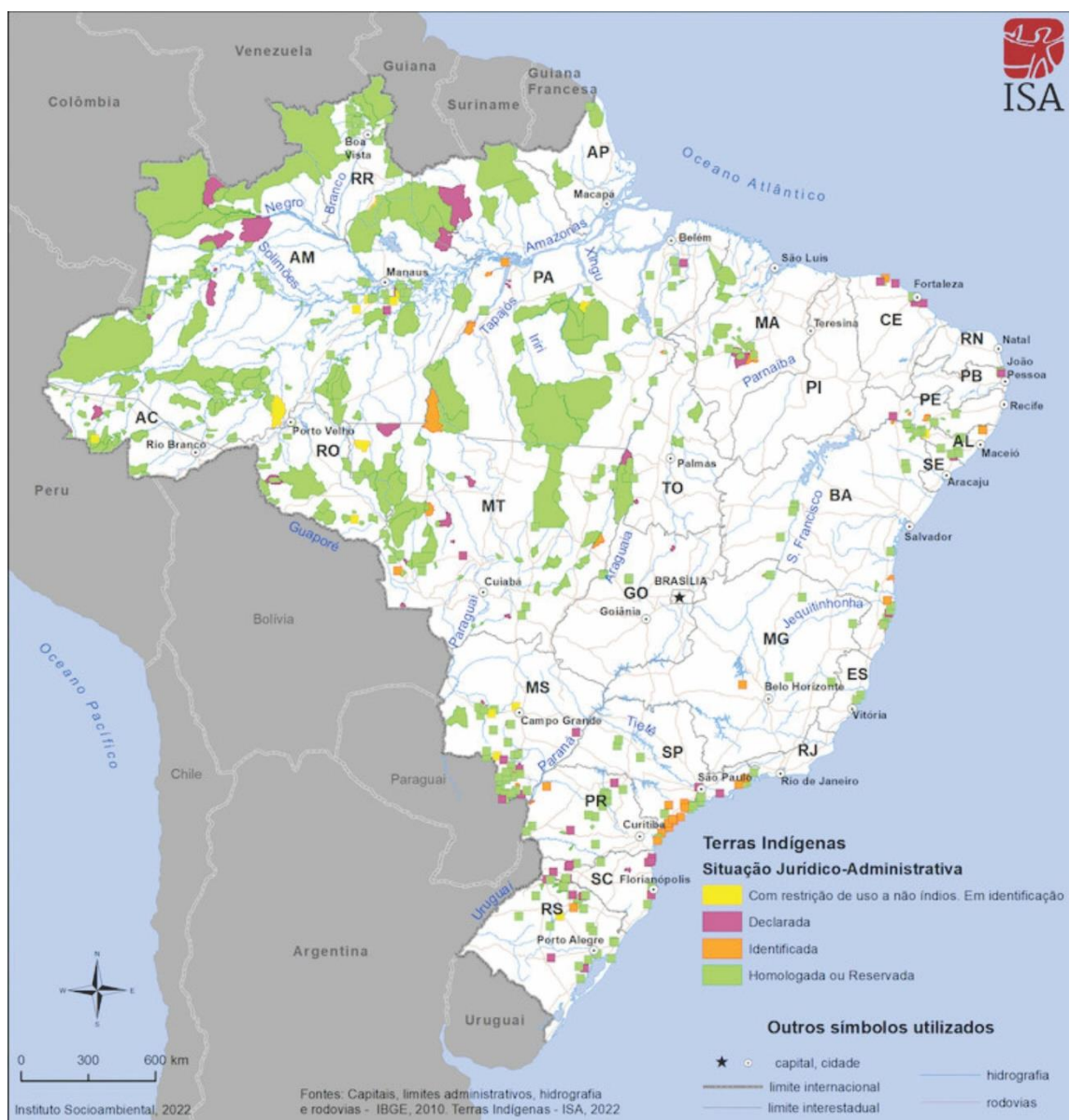
d) Todas estão corretas

Geodésio e Ema encontraram finalmente o tesouro, era o maior que poderiam imaginar, conheceram uma aldeia Yanomami, puderam conhecer um pouco sobre seus costumes e acima de tudo aprenderam o valor das diferentes culturas e povos. Aprenderam com a sabedoria de povos tradicionais a importância da preservação da terra-floresta e da vida em toda sua plenitude e diversidade.

## Questão 8

A maior parte das Tribos Indígenas (TIs) concentra-se na Amazônia Legal: são 424 áreas, 115.344.445 hectares, representando 23% do território amazônico e 98,25% da extensão de todas as TIs do país. O restante, 1,75%, espalha-se pelas regiões Nordeste, Sudeste, Sul e estados de Mato Grosso do Sul e Goiás. Essa situação de flagrante contraste pode ser explicada pelo fato de a colonização do Brasil ter sido iniciada pelo litoral, o que levou a embates diretos contra as populações indígenas que aí viviam, causando enorme de população e desocupação das terras, que hoje estão em mãos da propriedade privada. Aos índios restaram terras diminutas, conquistadas a duras penas. Por exemplo, em São Paulo, a terra Guarani Aldeia Jaraguá tem apenas dois hectares de extensão, o que impossibilita que vivam da terra.

(Fonte: [https://pib.socioambiental.org/pt/Localiza%C3%A7%C3%A3o\\_e\\_extens%C3%A3o\\_das\\_TIs](https://pib.socioambiental.org/pt/Localiza%C3%A7%C3%A3o_e_extens%C3%A3o_das_TIs)).



Fonte:

[https://pib.socioambiental.org/pt/Localiza%C3%A7%C3%A3o\\_e\\_extens%C3%A3o\\_das\\_TIs](https://pib.socioambiental.org/pt/Localiza%C3%A7%C3%A3o_e_extens%C3%A3o_das_TIs)



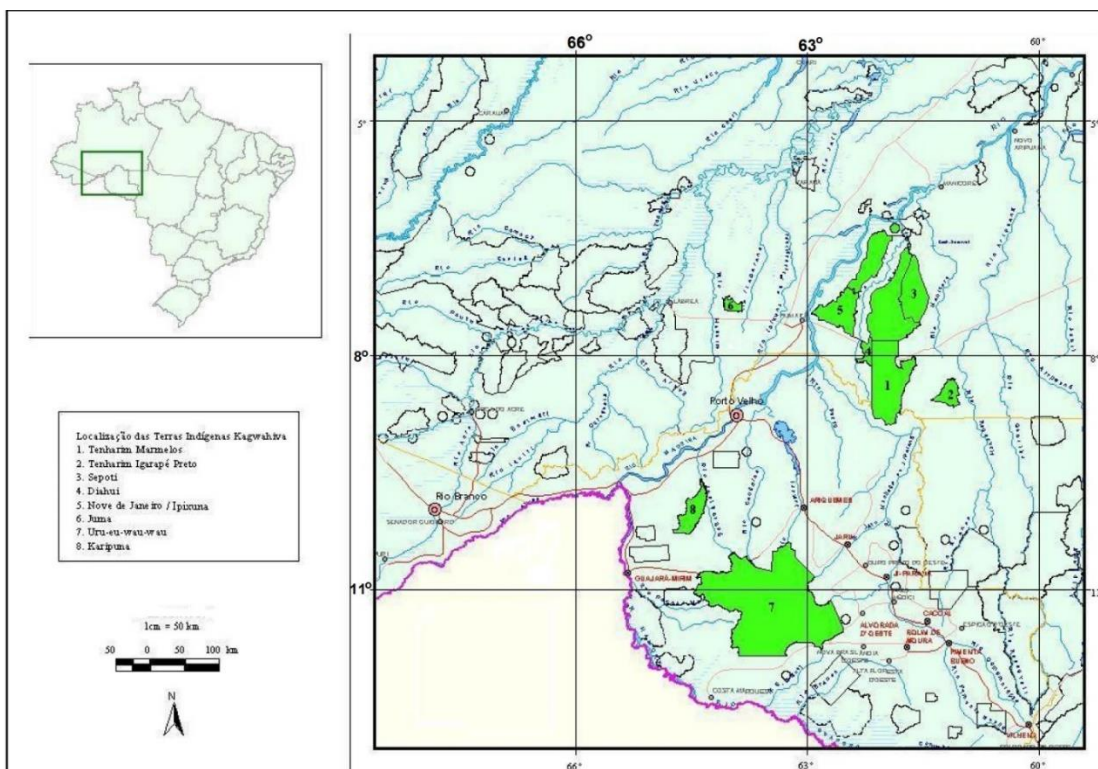
Com base no texto e no mapa. Verifique a única alternativa que não está totalmente correta:

- a) Na Região Norte, as terras indígenas, em sua maioria, estão em situação de homologadas ou reservadas, estando a maior parte das Tribos Indígenas (Tis) concentradas na Amazônia Legal.
- b) Na Região Sul do país, observa-se que há um maior número de terras indígenas homologadas do que declaradas, para esses indígenas restaram terras diminutas.
- c) Há poucas Terras indígenas na região sudeste do país, o que pode ser atribuído ao processo de colonização iniciado pelo litoral do Brasil.
- d) No Estado de SP, é possível observar Terras indígenas, em sua maioria de dimensões pequenas, comparadas aos Terras da Região Norte, sendo todas em situação de identificadas, exceto a terra Guarani Aldeia Jaraguá.

### Questão 9

Observe o mapa com a localização das Terras indígenas habitadas pelos Kagwahiva. Considerando a escala gráfica, que mostra que 1cm no mapa equivale a 50 km no terreno, calcule:

- a) A Escala numérica do mapa;
- b) As coordenadas do ponto **P** localizado exatamente entre as latitudes 8° S e 11° S e entre as longitudes 63° O e 66° O.



Fonte: Artigo • Rev. Antropol. 65 (1) • 2022 • <https://doi.org/10.11606/1678-9857.ra.2022.192794><sup>1</sup>

<sup>1</sup> <https://www.scielo.br/j/ra/a/ymvzHrctRkNm3RGGNQFGDrq/?lang=pt#ModalFig1>

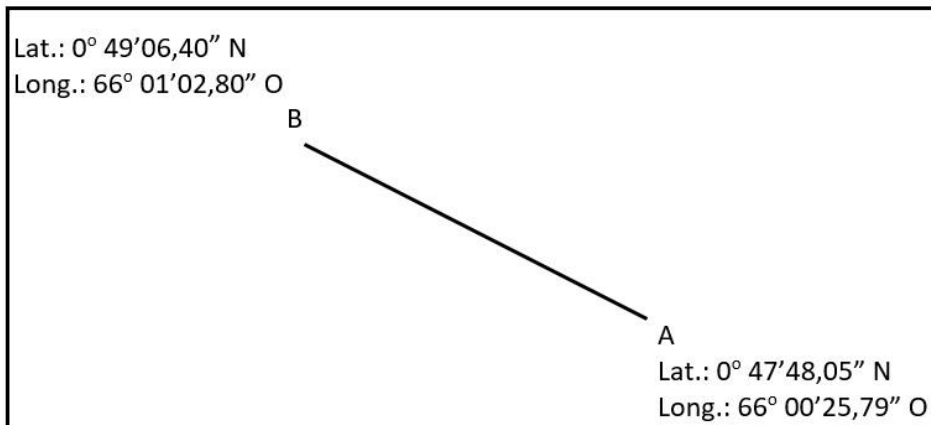
Selecione a opção correta para a escala e Coordenadas Geográficas:


- a) 1:2.500.000 e 9° 30'S, 64° 30'W
- b) 1:5.000.000 e 9° 30'S, 64° 30'W
- c) 1:5.000.000 e 64° 30'S 9° 30'O
- d) 1:500.000 e 10°,5 S, 65°,5 W

### Questão 10

A Serra do Imeri, a cadeia montanhosa mais importante do Brasil, serve quase como fronteira natural com a Venezuela no extremo norte do estado do Amazonas. Ela culmina no pontiagudo Pico da Neblina, que a mais de 3000m de altitude, é a mais alta montanha do Brasil. Como o nome sugere, ele está frequentemente envolto em nuvens (Salgado, 2022, p.76)<sup>2</sup>.

Vamos conhecer um pouco mais do Pico da Neblina. Elabore o perfil que deverá ser traçado do ponto A para o ponto B com as seguintes coordenadas:



Instruções: 1- utilizem a ferramenta *Adicionar Caminho* (  ) no Google Earth Pro - uma janela abrirá, antes de escrever o nome do seu perfil nessa janela, com o cursor em forma de mira clique na imagem no ponto A e em seguida no ponto B. Agora na janela escreva um nome para o seu arquivo do perfil. Esse arquivo aparecerá na lista ao lado (Meus lugares). Clique com o botão da direita do mouse no nome escolhido e selecione a função *mostrar perfil de elevação*.

Pronto agora vocês podem identificar o perfil elaborado.

a)



<sup>2</sup> Salgado, S. Amazônia. Ed. Taschen, 2022

b)



c)



d)



### Questão 11

O Nome Amazonas foi dado pelo Frei espanhol Gaspar de Carvajal, o primeiro cronista europeu a viajar pelo Rio, durante a expedição de Francisco de Orellana, na Primeira metade do século XVI. O Frei afirmou que sua embarcação havia sido atacada por mulheres que, como na mitologia grega das Amazonas, pretendiam escravizar os homens. Há muitas curiosidades sobre a Amazônia<sup>3</sup>. Verifique as afirmações I, II, III e IV.

- I- Em 1994, foi devastada, por dia, uma área quase igual a 5000 campos de futebol (75 m x 110m). Em uma carta na escala 1: 500.000 essa área seria representada por um retângulo de cerca de 1,85 cm<sup>2</sup> de área gráfica.
- II- Um grande peixe predador, o piramutaba sai da foz do Amazonas e cruza o Brasil rio acima para desovar. Somente no percurso de ida viaja uma distância que equivalente a quase o diâmetro da Lua. Essa distância equivale a um trajeto de cerca de 14 cm em um mapa na escala 1:250.000.
- III- Na década de 90, foi descoberta nos arredores de Manaus, a maior folha da Amazônia. Com 2,5 metros de comprimento, é maior que um

<sup>3</sup> Revista Veja, edição de 24 de dezembro de 1997

jogador de basquete. Em uma representação gráfica, com forma associativa proporcional a folha deveria medir 5 mm, na escala 1/500.

- IV- Ao contrário do que muita gente imagina, a vitória-régia, um dos símbolos da Amazônia, não é uma folha, e sim a maior flor do mundo. Algumas chegam a medir 2 metros de diâmetro, que na planta na escala 1/500 mediria 4 cm.

As histórias são todas verdadeiras, verifique a(s) afirmativa(s) com os cálculos realizados corretamente:

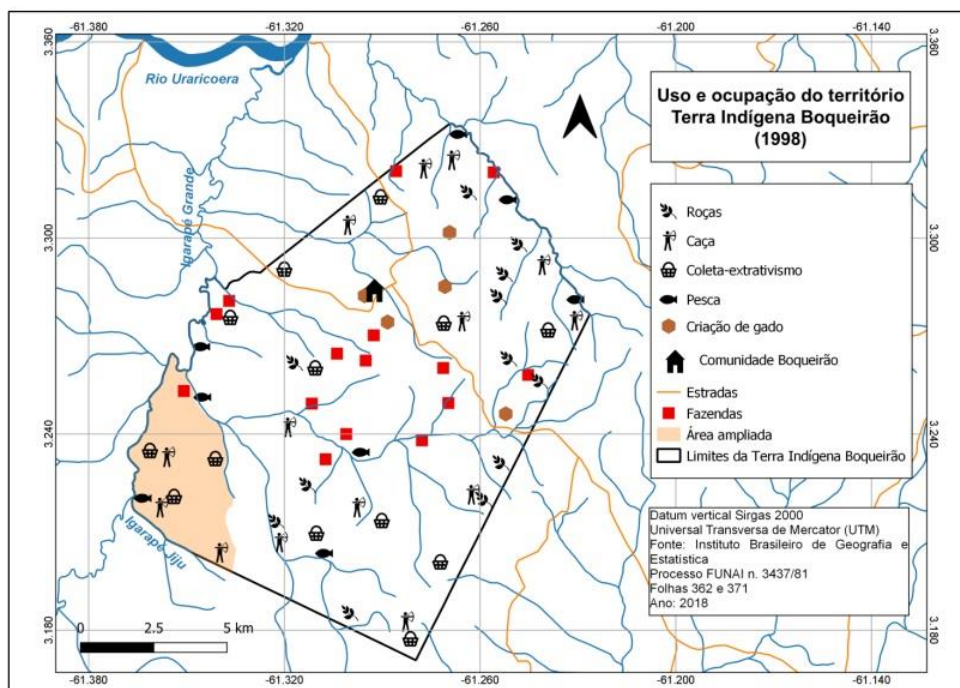
- a) I e II
- b) Apenas III**
- c) III e IV
- d) Apenas IV

### Questão 12

Observe os mapas das Figuras A, B e C, eles representam temas a partir de variáveis visuais. Escolha a alternativa com a **análise incorreta** sobre as representações gráficas apresentadas.

**(A)**

Uso do espaço pelos índios e a ocupação por fazendas – ano de 1998



Fonte: Modificado e adaptado do Processo FUNAI n. 3437/81-76 fls 362 e 371 (FUNAI, 1981).

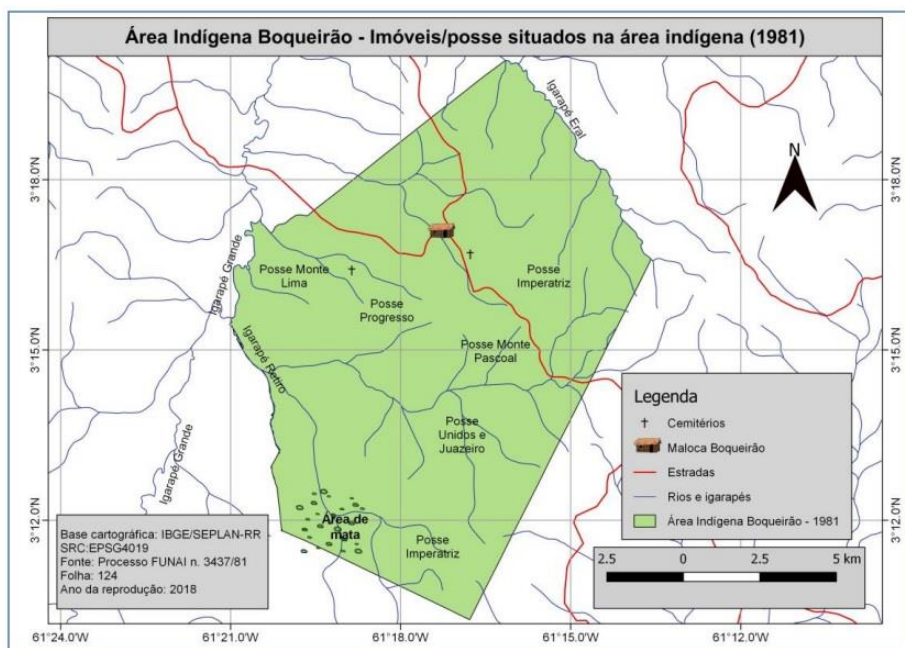


(B)



Fonte: <https://cebi.org.br/noticias/mineracao-em-terras-indigenas/>

(C)



Fonte: Adaptado do Processo FUNAI n. 3437/81-76 (FUNAI, 1981).



a) No mapa da Figura A, a variável visual utilizada, predominantemente, é a forma, representa um tema de nível de organização diferencial, estando, portanto, adequada a abordagem Uso e Ocupação do território Terra Indígena Boqueirão.

b) No mapa da Figura B, a cor foi a variável predominante, sendo esta variável de nível de organização diferencial, o que permitiu verificar o avanço da mineração dentro de Terras indígenas.

c) No Mapa da Figura C, a variável visual intensidade foi utilizada para localizar a área indígena Boqueirão.

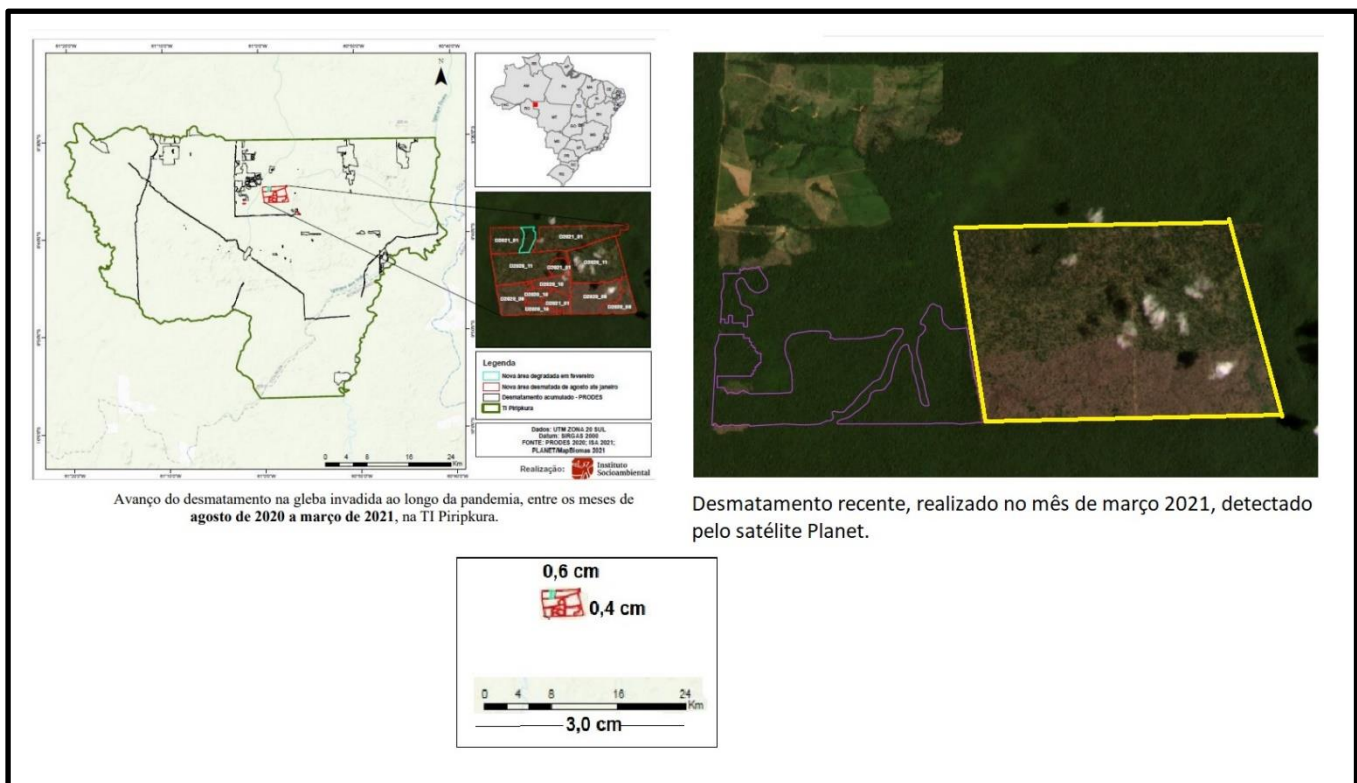
d) Nos mapas das Figuras A e C as estradas e rios foram representados pela variável cor no modo de implantação linear.

### Questão 13

*As imagens de satélite não omitem a ilegalidade tremenda que está ocorrendo na TI Piripkura, onde madeireiros ilegais estão trabalhando em ritmo acelerado na destruição da floresta.*

Estudos realizados na Amazônia estimam que somente nessa área desmatada, em março de 2021, em destaque na Figura, foram destruídas aproximadamente 298 mil árvores, com DAP (troncos com diâmetro à altura do peito) acima de 10 cm.

(Fonte: <https://amazonianativa.org.br/wp-content/uploads/2021/05/Relatorio-TI-Piripkura.pdf>)

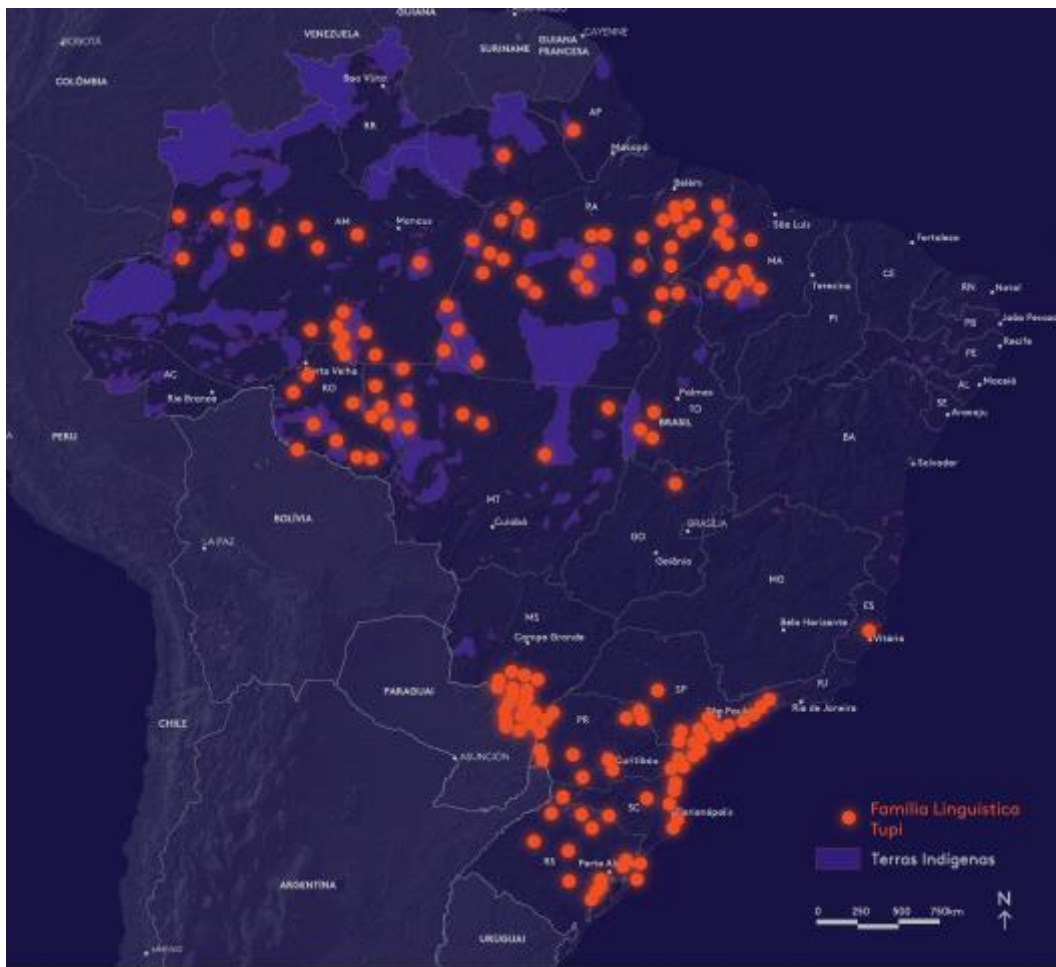


Com base na Figura e medidas apresentadas, calcule a área desmatada em destaque.

- a) 153.600 m<sup>2</sup>
- b) 15,36 km<sup>2</sup>**
- c) 1.536 m<sup>2</sup>
- d) 153,6 km<sup>2</sup>

### Questão 14

Atualmente no Brasil são faladas mais de 175 línguas indígenas. O mapa, apresentado na exposição Nheepora do Museu da língua Portuguesa (<https://nheepora.mlp.org.br/>), mostra a abrangência da família linguística Tupi. De acordo com este mapa, a concentração da Família Linguística Tupi se encontra:



- a) Na região do Rio São Francisco
- b) Maior concentração na Região Norte e Sul**
- c) Com grande concentração da parte sul do Mato Grosso
- d) Disseminada por todo território brasileiro.

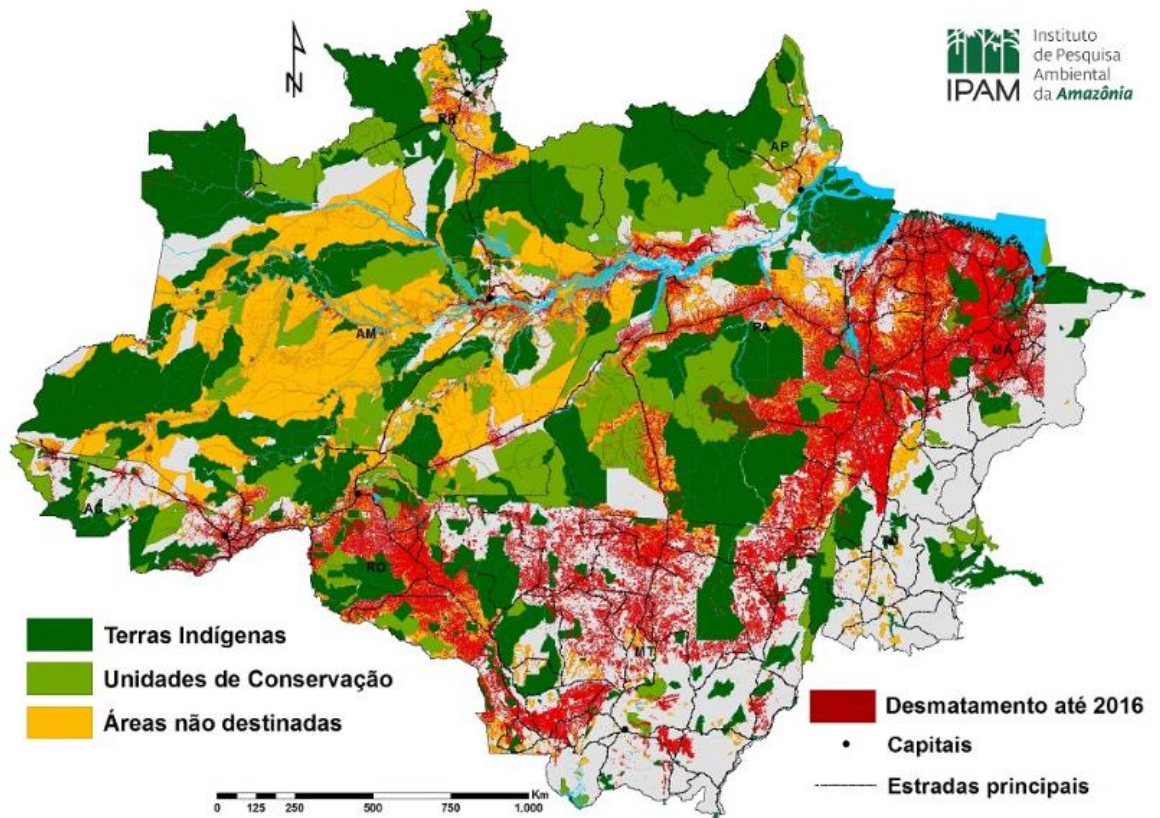
## Questão 15

Na região sudoeste da Amazônia Ocidental, predominantemente na porção leste do estado do Acre foram identificados mais de 300 sítios arqueológicos com geoglifos (figuras no chão). Estas estruturas de terra escavadas no solo são formadas por valetas e muretas que representam figuras geométricas de diferentes formas.

Os sítios arqueológicos com geoglifos no Acre datam dos anos 200 a.C., e isso muda a visão que se tinha sobre a história dos povos indígenas brasileiros.

*“Antes, achavam que eram primitivos, longe de qualquer tecnologia. Mas os indícios mostram exatamente o contrário. Grandes estruturas foram localizadas por radares de alta tecnologia no meio da floresta brasileira, mostrando que os povos que lá habitaram tinham inteligência e tecnologia para realizar grandes projetos há mais de mil anos”* (Fonte: <https://observatorio3setor.org.br/noticias/o-misterio-dos-geoglifos-do-acre-com-mais-de-mil-anos/>)

Com base no mapa apresentado, o geoglifo denominado Jacó de Sá localiza-se em possíveis áreas de:



Fonte: <https://ipam.org.br/decisao-do-stf-sobre-povos-indigenas-no-mt-e-crucial-para-o-pais/>

- a) Terras indígenas e em áreas não destinadas
- b) Unidades de conservação e terras indígenas
- c) Em áreas não destinadas e unidades de conservação
- d) Desmatamento e terras indígenas

### Questão 16

Os indígenas observavam o movimento aparente do Sol para determinar o meio-dia solar, os pontos cardeais e as estações do ano utilizando o Kuaray Ra'anga (língua guarani), que consiste em uma haste cravada verticalmente no solo, a partir da qual se observa a sombra projetada pelo Sol no terreno horizontal. Este instrumento é um dos mais simples e antigos de Astronomia, e seria o:

- a) Bússola
- b) Gnômon**
- c) Astrolábio
- d) Sextante

### Questão 17

A orientação do eixo leste-oeste (nascente-poente), muito comum na sociedade moderna, também se encontra representada na cultura dos povos indígenas. Na sociedade Kayapó (mebêngôkre), onde a cosmologia e a organização social são extremamente ricas e complexas, como os indígenas configuram essa direção:

- a) eles se deitam no chão, com os pés virados para nascente e o umbigo para cima;**
- b) postando-se de costas para a nascente e apontando com as duas mãos para o poente;
- c) da forma convencional, apontado para cada uma das direções com os dois braços;
- d) sentam posicionando as costas para o nascente, deixando a cabeça perfeitamente ereta de forma a indicar a posição do zênite.

### Questão 18

*Em algumas cosmologias indígenas a natureza é compreendida no seu sentido global, em que tudo é natureza, incluindo cada um de nós (KRENAK, 2019)<sup>4</sup>.*

*O cocar e capacete cerimonial mekutom utilizados pelo povo Kayapó, por exemplo, contêm códigos altamente simbólicos ligados à história de sua criação e revelam muito dessas concepções que incluem referências espaciais.*

(Fonte: [https://www.agbbauru.org.br/publicacoes/revista/anoXXV\\_1/agb\\_xxv\\_1\\_web/agb\\_xxv\\_1-21.pdf](https://www.agbbauru.org.br/publicacoes/revista/anoXXV_1/agb_xxv_1_web/agb_xxv_1-21.pdf).)

Estes referenciais envolvem:

- a) Direção do caminhar do sol**
- b) A posição da Lua
- c) As estrelas do cruzeiro do sul
- d) O Cinturão de Órion onde estão as famosas 3 Marias

---

<sup>4</sup> KRENAK, A. Ideias para adiar o fim do mundo. São Paulo: Companhia das Letrinhas, 2019



### Questão 19

Em dezembro 2022, o Greenpeace Brasil esteve na TI Yanomami e registrou a expansão estrutural do garimpo ilegal nos seguintes pontos:

Ponto 1 – Três escavadeiras hidráulicas registradas nas coordenadas: 2.3364° N, 62.9140° W.

Ponto 2 – Pista de Pouso encontrada nas coordenadas: 2.318° N, 62.877° W.

Ponto 3 – Escavadeiras hidráulicas registradas nas coordenadas: 2.295° N, 62.824° W.

Segundo o Greenpeace Brasil, a nova pista de pouso, com cerca de 1 km de extensão, possui “a função de garantir o suprimento logístico para o funcionamento dos garimpos na região do alto curso do rio Catrimani”<sup>5</sup>.

A imagem abaixo apresenta os pontos supracitados.



Observe as informações contidas no texto e na imagem e assinale a alternativa que apresenta, respectivamente, a distância real, em linha reta, entre o Ponto 1 e o Ponto 2 e a distância gráfica aproximada da possível representação da pista de pouso nessa imagem.

- a) 7,5 km; 0,7 cm
- b) 75 km; 7,5 cm
- c) 4,5 km; 1,3 cm
- d) 45 km; 0,3 cm

### Questão 20

Vocês já ouviram histórias sobre os Incas, Maias e Astecas. Essas civilizações são chamadas pré-colombianas, uma divisão que inclui tudo que aconteceu no

<sup>5</sup> <https://www.greenpeace.org/brasil/blog/genocidio-indigena-garimpo-ilegal-esta-matando-criancas-yanomami-e-nao-e-de-hoje/>



continente americano desde o Paleolítico até a chegada dos europeus, no século XV. A cultura Marajoara, que ocupou parte do território brasileiro que hoje corresponde à Amazônia, também faz parte da era pré-colombiana. O povo Marajoara recebeu esse nome por causa da atual ilha de Marajó. As formas e padrões encontrados nos vestígios arqueológicos de cerâmica marajoara de cerca de 400 d.C., a mais antiga arte cerâmica do Brasil e uma das mais antigas das Américas, são até hoje fonte de inspiração dos artesãos da região.

Com base em pesquisa e observação de mapas da região, complete as frases do texto com as palavras corretas que aparecem nas alternativas.

*O estuário amazônico é formado pela confluência de duas grandes bacias: a do \_\_\_\_\_ e a do \_\_\_\_\_, desaguardo no oceano \_\_\_\_\_. Entre a junção dessas águas, situa-se Marajó, região formada por inúmeras ilhas, cenário de uma riqueza natural ímpar, composta por campos naturais, planícies alagadas e densas florestas<sup>6</sup>.*

A Amazônia marajoara é uma região detentora de um rico patrimônio natural e cultural, a “Ilha de Marajó” é situada na Área de Proteção ambiental do do arquipélago do Marajó, \_\_\_\_\_ arquipélago flúvio-marinho do \_\_\_\_\_, ou seja, banhado ao mesmo tempo tanto por águas fluviais quanto por oceânicas.

Sobre a localização da Ilha de Marajó, observamos no mapa, que a Ilha está \_\_\_\_\_ inserida no \_\_\_\_\_, com uma área de 49.000 Km<sup>2</sup>, a ilha do Marajó está localizada no extremo \_\_\_\_\_ do Pará (\_\_\_\_\_).

a) Rio Amazonas, Tocantins-Araguaia, Pacífico, menor, continente americano, integralmente, bioma amazônico, norte, 48° 00' – 51° 00 W 00° 00' – 20° 00' S

b) Rio Solimões, Tocantins-Araguaia, Atlântico, maior, planeta, parcialmente, bioma amazônico, norte, 45° 00' – 51° 00 W 00° 00' – 20° 00' S

c) Rio Amazonas, Tocantins-Araguaia, Atlântico, maior, hemisfério ocidental, parcialmente, bioma cerrado, norte, 48° 00' – 51° 00 W 02° 00' – 22° 00' N

**d) Rio Amazonas, Tocantins-Araguaia, Atlântico, maior, planeta, integralmente, bioma amazônico, norte, 48° 00' – 51° 00 W 00° 00' – 20° 00' S**

---

<sup>6</sup> Fonte: IPEA

